

# NAPOLEON ミラーは 3種類のレンズ をラインナップ

- 1 レイセーブ鏡 ▶ 当社独自開発の「波長感応型防眩鏡」  
オリジナルの色調で、まぶしい光をカットします。(曲率R1000)

**RAYSAVE** GLARE-LESS SIGHT  
防眩鏡  
MADE IN JAPAN



※写真はイメージCGです。実際の見え方とは異なります。

—— MADE IN JAPAN High-qualityミラー採用 ——  
鏡で反射される可視光線の中から「人間の目が眩しいと感じる波長」の光だけを抑えます。鮮明さはそのままに何時でも安定した見やすい鏡像が得られるミラーです。日本製ミラーの採用で歪みが少なく視界をしっかりと確保。高い透過率で明るく見やすくなっています。



—— 従来品(OPTICS)からの改良点 ——  
従来のOPTICSは、防眩性能を持たせつつ、自然な色の鏡像を作り出すための感応正を持たせていましたが、RAYSAVEは更に防眩性能を高める為に黄色から赤色の反射率を抑え暗所に有効な青色波長の反射率を上げています(反射率は10%アップ)HIDやLED等の光源の進化に併せて進化した物がRAYSAVEなのです。  
また、製造方法を大幅に改良し、鏡面の縁にあった歪みを無くし、従来品ではわずかに残っていたヘッドライトのグレアを受け た際に鏡内部で発生する乱反射も抑えました。

- 2 ブルー鏡 ▶ ファッション性が高く、様々な車両にフィットし  
車体のグレード感がUPします。(曲率 R1200)



メリット:太陽のギラツキやヘッドライト光の反射を抑えてくれる  
デメリット:夜間走行時は周囲の景色が若干見づらくなる

**Blue Mirror**

Made in Germany



- 3 アルミ鏡 ▶ 一般的なアルミ鏡ですが、ミラーの種類により  
曲率R800~R1200と純正ミラーに比べ広い視界が得られます。

鏡には一般的にクローム鏡とアルミ鏡が存在しますが、NAPOLEONミラーは反射率の高いアルミ鏡を採用しています。

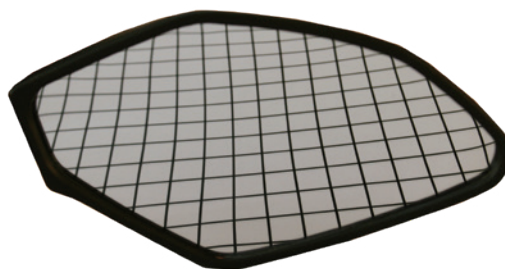
クローム鏡が反射率60%程度と若干低いのに対して、アルミ鏡は反射率が90%を超える高い反射率がある事がある理由です。

## 鏡の品質が違う！

NAPOLEON



一般的な鏡



歪みが少ないためクッキリ見やすい

歪みがあるため見づらい

瞬時の判断が求められるオートバイだからこそクリアで歪みの少ない鏡にこだわっています

RAYSAVE

Blue Mirror

Silver Mirror

全てにおいて同品質

## ワイドミラーで走行中のストレスを低減！

曲率比較

R1000



NAPOLEON広角ミラー

鏡像は小さくなりますが、より広く後方の情報が得られます

R1300



純正ミラー

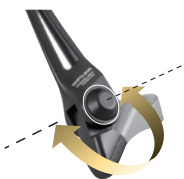
## 車種に合わせた衝撃緩和機構

走行中のミラー接触時に衝撃を緩和する部品です。(転倒時のリスクを抑え、歩行者へのダメージも軽減します。)ナポレオンミラーには以下3種類で対応しています。



ターナー

- スプリングタイプの衝撃緩和機構です。
- 取り付けのみで、衝撃緩和機構の調整不要・メンテナンスフリーです。



ショックスルー  
ジョイント

- スリップタイプの高速域に対応したスポーツ車向け衝撃緩和機構です。
- 取り付けのみで、衝撃緩和機構の調整不要・メンテナンスフリーです。



ボールアジャスト

- ボール調整タイプの衝撃緩和機構です。
- ボールジョイントタイプで自由な角度に調整可能です。

# バックミラーの保安基準について

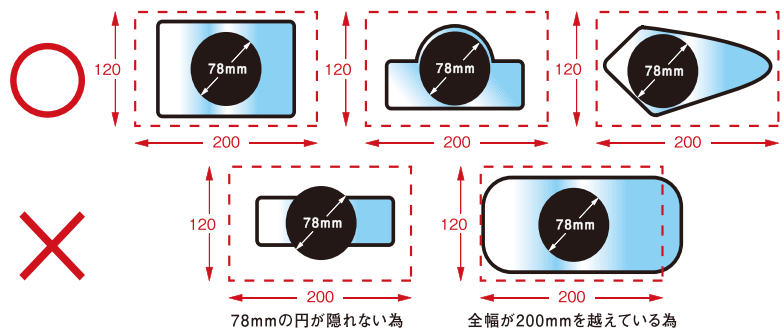
オートバイのバックミラーの保安基準が変更になり、大きさの規定が追加されました。  
純正ミラーより交換する場合は、下記の要件を全て満たす鏡面のバックミラーでないと保安基準に抵触します。  
交換前にご確認ください。

## A. 平成19年1月1日以降に製造された全ての車両。および平成17年1月1日以降に形式を認定された全ての車両

- 1) 面積が69cm<sup>2</sup>以上あること
- 2) 円形の物は、鏡面の大きさが直径94mm以上150mm以下であること



- 3) 円形以外(角型や楕円形など)の物は、鏡面の大きさが120×200mm(または200×120mm)未満で、直径78mmの円を隠すことができること



## 4) 鏡面の大きさ以外の規定(鏡面の映す範囲、取付条件など) ※一部抜粋

- ミラーが車両の左右に取り付けられていること。(一部対象外)
  - 車両の左右外側線上50mの交通状況が確認できること。(一部対象外)
  - 歩行者等に接触した場合に衝撃を緩衝できる構造であり、歩行者に傷害を与える恐れのないもの。
  - 反射面の中心が、かじ取装置の中心を通り進行方向に平行な鉛直面から280mm以上外側にあること。
- など

## B. 平成18年12月31日以前に製造された車両で、および平成17年1月1日以降に形式を認定された全ての車両

- 1) 鏡面の規定はありません。
- 2) 鏡面の大きさ以外の規定(鏡面の映す範囲、取付条件など) ※一部抜粋

- ミラーが車両の左右に取り付けられていること。(一部対象外)
  - 車両の左右外側線上50mの交通状況が確認できること。(一部対象外)
  - 歩行者等に接触した場合に衝撃を緩衝できる構造であり、歩行者に傷害を与える恐れのないもの。
  - 反射面の中心が、かじ取装置の中心を通り進行方向に平行な鉛直面から280mm以上外側にあること。
- など

### ※保安基準についての記載は

- ・ハンドルバー式かじ取装置を備える原動機付自転車、二輪自動車、側車付二輪自動車及び三輪自動車であって、車室の無いものに適用されます。
- ・自動車使用者が使用過程にある自動車又はその部品の改造、装置の取付け又は取り外しその他これらに類する行為により構造、装置又は性能に係わる変更を行う場合に適用されます。

⇒ 一般的なオートバイのバックミラーをアフターパーツに交換する場合に適応になります。(トライク、車室付き等の車両は基準が異なります。)

詳しくは ・道路運送車両法

- ・道路運送車両法の保安基準 (第44条、第64条の2)
- ・道路運送車両法の保安基準の細目を定める告示 (第146条、第267条)
- ・道路運送車両法の保安基準第2章及び第3章の規定の適応関係の整理のため必要な事項を定める告示(第52条、第70条)をご覧ください。

※保安基準の資料につきまして、下記の点にご注意下さい。

■この資料は、保安基準のミラーについての全てを記載したものではありません。今回改正された部分を中心に少しでもわかりやすくまとめたもので、この資料の条件を全て満たしても、必ずしも保安基準を満たすとは限りません。(ミラーの形状や取付条件等も関係します。)

したがって、不具合(車検に通らなかった、取締りで捕まった等)が生じた場合でも、弊社として責任をとるものではありません。

■この資料をご利用する場合は、上記の点をよくご理解の上お願いいたします。

なお同業者様、ならびに報道・雑誌社様などのご利用はご遠慮ください。

# ⚠️ミラーの取付けに関する各種注意事項

## 1) 部品への接触について

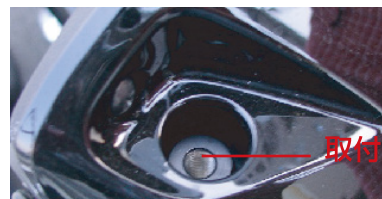
バルクラシック/バレンT.T/バレンA.A/リュートミラー/ナポレオンモーターズミラーなど、取り付け部が前方に伸びているミラーを取り付ける場合は、ブレーキのリザーバータンク等に接触する場合があります。

この場合はミラー高さ調整スペーサーやストレートターナー等を使用して上方に移動してください。またオーディオコントローラーやグリップヒーターのスイッチなども同様に接触する場合があります。場合によってはミラー高さ調整スペーサーでは接触を回避できない事もありますのでご注意ください。



## 2) 取付穴が奥まっている

取付穴が車体カバーに覆われて奥にある為、ミラーのロックナットが締められない場合があります。また純正アダプターの有無の確認も困難なのでネジ径、締め付け方向(正、逆ネジ)を間違えないよう注意が必要です。



## 3) 純正ミラーアダプター

純正ミラーアダプターが装着されている車両については、ミラー交換時に純正ミラーアダプターをそのまま装着して使用するか、外して直接ミラーを装着するかで選択するミラーのネジ径や締め付け方向(正、逆ネジ)が異なります。

多くの純正ミラーアダプターはミラーが受けた衝撃を吸収させる目的で取り付けられています。これは規定の締め付けトルクで取り付けられている場合であり、ミラーを交換した際に締め付けトルクが適正でないと衝撃を吸収することができない場合があります。(強く締めると衝撃を受けても緩まない)

ナポレオンターナーは締め付けトルクがある程度正確でなくても、衝撃吸収機構が作用する構造となっております。

また純正ミラーアダプターは純正ミラーのブーツで覆われる前提であるため未塗装のものが多いためです。装着時の見た目も考慮し、ミラーアダプターの選択及び、それに準じたミラーの選択をお間違いないようご注意ください。



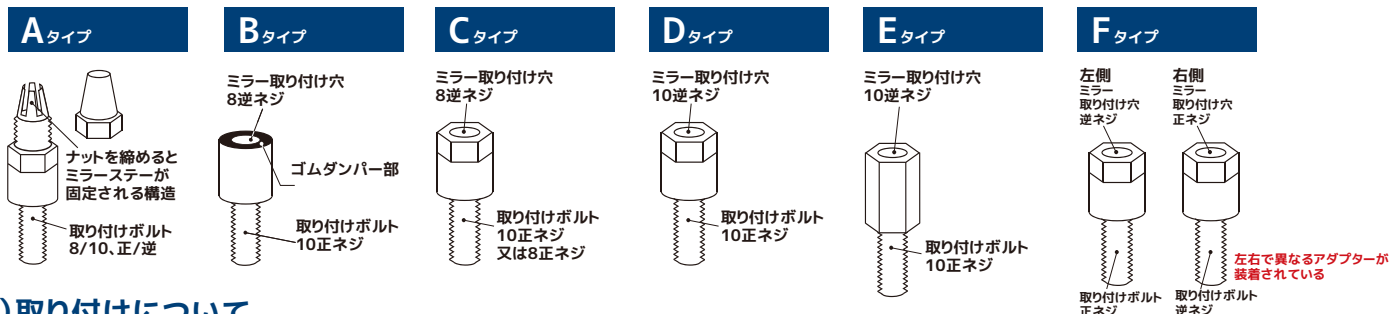
VT400Sのミラー取付部(新車時)。  
車両側正ネジ、ミラー側逆ネジのアダプターにダンパー付きアダプターが装着されてブーツで覆われている。

## 4) 純正ミラーの取り外し

ミラー取付部が逆ネジの車両、および前述の純正ミラーアダプターが装着されている車両は純正ミラー取り外しの際に緩める方向を間違えないように十分ご注意ください。

## 5) 代表的な純正ミラーアダプター

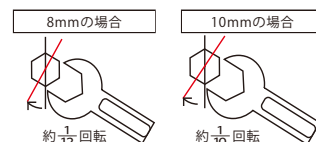
ミラーが受けた衝撃を吸収する目的で、新車時から既にミラーアダプターが装着されている車両があります。代表的な純正ミラーアダプターを下記にご紹介します。



## 6) 取り付けについて

破損や事故を防止するため下記の事項をよくお読みになって安全確実な作業を行ってください。

- ・純正のミラーを外したら車両側ミラーホルダーのネジ穴に潤滑油を少量つけてください。
- ・取り付けのミラーもしくはミラーアダプターを、**まずは工具を使用せずに手で車両側にネジ込んでいきます。**
- ・ネジ込む際にミラーもしくはミラーアダプターが車両側ミラーホルダーのネジ穴に対して**必ず垂直に入るよう**行ってください。
- ・ネジが最後まで手でスムーズに回転することを確認してください。ナポレオンミラーアダプターの場合は付属のワッシャーを必ずご使用ください。
- ・ミラーを車体に仮止めしたら乗車状態で後方視界が良好であるかを確認してください。
- ・ステーの角度を調整しロックナットを工具で固定します。**締め付けトルクは8mmは12~19[N・m]、10mmは24~39[N・m]です。**トルクレンチが無い場合は目安として手で最後まで締めた場所から8mmは約12分の1回転、10mmは約10分の1回転を工具で締めてください。



- ・ミラーアダプターも同様に8mmは12~19[N・m]、10mmは24~39[N・m]で車両側に固定し、次にミラーアダプターにミラーを固定します。この際にミラーアダプター側を必ずレンチで固定して締め上げてください。

### ⚠️警告 絶対にお止めください

- ・ミラー(ステー)を手で回して締め上げる。
- ・ミラーアダプターやターナーを複数組み合わせて使用する。
- ・手でスムーズに回らないとき工具を使用して無理に締め上げる。

これらはミラーのネジ山の破損、車両側のミラー取付部の破損やミラーの脱落事故の原因となりますので絶対にお止めいただきますようお願い致します。

# バルネオミラー 適合車種 参考表

**注意** お買い求め、お取付の前に下記事項をご確認いただき、安全にご使用ください。

- 本製品は汎用品・汎用タイプの仕様ですが、全ての車両への取り付けを保证していません。車種やお客様の車両の仕様によっては取り付けが出来ない場合がございます。
- バーエンド、インナーウェイトの取り外しやバーエンドミラーの取り付けについては車両販売店や特定認証工場等、取り付けは車両本体メーカー発行のサービスマニュアルによる確かな知識と技術を持ったメカニックにより行ってください。
- インナーウェイトが入っているものはあらかじめ取り外しが必要です。インナーウェイトを外した状態で使用する場合、振動が純正のインナーウェイト装着時から大きく変わる可能性があります。あらかじめご了承ください。
- この製品を取り付け使用し、当製品以外の部品に不具合が発生しても当製品以外の部品の保証はどのような事柄でも一切負いかねます。

■車両のバーエンドの種類を確認しバーエンドミラーを下記取付方式で取り付けを行ってください。

## ●ハンドルバーエンド種類別取付方式

タイプ	① インナーウェイト	② ゴムインナー	③ キャップ	④ 貫通ハンドル	⑤ M16タイプ	⑥ M8タイプ	⑦ グリップエンド
	ハンドル内にインナーウェイトがあるタイプ	ゴムインナーでとめている物	キャップがついている物	カスタムハンドル等 ハンドル内に貫通している物	M16 X P1.5のボルト で直接とめている物	ハンドル内部がM8 X P1.25 のネジが切られているもの	グリップエンドにて ハンドルバーエンドが非貫通
取付	H1※1	H1			Y1	K1	取付不可

**H1**

(ハンドル内径 14mm~18mm  
に対応)ストップカラが開きバー  
エンドミラーを固定

開く

※インナーウェイトが入っている物  
はあらかじめ取り外しが必要です。

**Y1**

M16 ボルトとM8ボルトでバー  
エンドミラーを固定

M16 M8

**K1**

M8ボルトでバーエンドミラー  
を固定

M8

※1 インナーウェイトタイプ

ハンドル内のインナーウェイトを引き出し  
てハンドル内を貫通した状態にして取  
り付けてください。

H1タイプ取付条件

ハンドル内部にハンドルエンド部から  
奥行70mm以内に干渉するものがない  
か確認ください。

70mm

**取付出来ない物**

ハンドルバーエンド部がふさがっているとハンドルに取  
付が出来ません。ハンドルバーエンド部が取付可能なグ  
リップエンドに換えて取付ください。

**保安基準について**

●道路運送車両法の保安基準(上)は車検時に記載されている車両の車種に対して±20mm以内  
である範囲内のみ対応はできません。(ミラーは車種に入ります。)

※車検では車検検査官の判断により通らない場合もございますのでご了承ください。

※車種以外の保安基準については Web 及びカタログをご参照ください。

- この表は、弊社のバルネオミラーの取付一覧表です。
- 一部年式や仕様、グレード、仕様地等により表と異なる場合があります。内容の正確さを保証するものではありません。
- この表に無い車種は未確認です。

**注意** ミラーは汎用品のため、全ての車両で取付確認を行ってはおけません。このデータは車両の取り付け可否及び一般的な注意事項の情報のみで、後方視界の確保等におきましては各車両の状況、ライダーの体格等により異なります。それぞれの車両への取付確認は現品でご確認の上ご購入ください。

記号について

○ 取付可	× 取付不可(理由)
△ 取り付けに問題あり又は要加工	? 未確認

HONDA						
排気量	車種	年式	バー エンド タイプ	取付	ANC-102/104・ANS-102/104	備考欄
50	クロスカブ	20~	①	H1	○	
	スーパーカブ	20~	①	H1	○	
110	クロスカブ110		①	H1	○	
125	CT125ハンターカブ	19~	①	H1	○	
	グロム	13~14	③	H1	○	
		15~20	③	H1	○	
	モンキー125	19~			×	⑥タイプでM6の為
	CB125R	18~	①	H1	○	
223	CB223S	08~16	⑦		×	グリップエンド非貫通
	FTR	00~16	⑦		×	グリップエンド非貫通
250	レブル250/エディション	17~	⑦		×	グリップエンド非貫通
	VTR/VTR-F	07~17			×	エンダータイプ不可
	CB250R	18~	①	H1	○	
400	CB400F	13~17	①	H1	○	
	CB400SF	08~	①	H1	○	
	400X		①	H1	○	
500	レブル500	17~	⑦		×	グリップエンド非貫通
750	NC750X/S	16~	①	H1	○	
1000	CB1000R	18~	①	H1	○	
1100	CB1100	10~	①	H1	○	
	CB1100EX	14~	①	H1	○	
	CB1100RS	17~	①	H1	○	
1300	CB1300SF	03~15	①	H1	○	

YAMAHA						
排気量	車種	年式	バー エンド タイプ	取付	ANC-102/104・ANS-102/104	備考欄
155	XSR155(輸入車)	19.10~	①	H1	○	
250	MT-25/03	15~19			×	ハンドル内部構造により ⑥タイプでM6の為
		20~			×	グリップエンド非貫通
400	SR400	01~17	⑦		×	グリップエンド非貫通
700	MT-07	14~	⑤	Y1	○	
	XSR700	17~	⑤	Y1	○	
900	MT-09/09SR	14~	⑤	Y1	○	
	XSR900	16~	⑤	Y1	○	
950	BOLT/BOLT R	13~	⑦		×	グリップエンド非貫通
	SCR950	17~	⑦		×	グリップエンド非貫通
1000	MT-10/10SP	17~	⑤	Y1	○	

SUZUKI						
排気量	車種	年式	バー エンド タイプ	取付	ANC-102/104・ANS-102/104	備考欄
125	GSX-S125 ABS	17~	②	H1	○	
200	バンバン200	08~17	③	H1	○	
250	ST250E	08~	③	H1	○	
	グラスラッカービッグボーイ	08~17	③	H1	○	
	GSR250	12~	①	H1	○	
650	SV650 ABS/650X ABS	16~	①	H1	○	
750	GSX-S750	17~18			×	ハンドル内部構造により
		19~	②	H1	○	
1000	GSX-S1000/FABS	15~	①	H1	○	
1000	KATANA	19~	②	H1	○	

KAWASAKI						
排気量	車種	年式	バー エンド タイプ	取付	ANC-102/104・ANS-102/104	備考欄
125	Z125PRO	16~	⑥	K1	○	
250	Z250	13~	⑥	K1	○	
	Z250SL	14~	⑥	K1	○	
	ESTRELLA	07~	⑦		×	グリップエンド非貫通
650	Z650	17~19	⑥	K1	○	
		19~	①		×	ハンドル内部構造により
800	W800	11~16	⑦		×	グリップエンド非貫通
900	Z800	12~	⑥	K1	○	
	Z900	17~	⑥	K1	○	
1000	Z900RS	17~	⑥	K1	○	
	Z1000ABS	14~	⑥	K1	○	

輸入車 (海外メーカー)						
排気量	車種	年式	バー エンド タイプ	取付	ANC-102/104・ANS-102/104	備考欄
125	KTM DUKE125		⑦		×	グリップエンド非貫通
200	KTM DUKE200		⑦		×	グリップエンド非貫通
535	ロイヤルエンフィールド コンチネンタルGT	14~	①	H1	○	
700	ハスクバーナ スバルトビレン701	19~	④	H1	○	
	ハスクバーナ ヴィットビレン701	19~	④	H1	○	
900	DUCQATI スクランブラーICON	14~	③	H1	○	

# カウリングミラー 適合車種 参考表

- この表は、弊社の各カウリングミラーの取付一覧表です。
- 一部年式や仕様、グレード、仕様地等により表と異なる場合があります。内容の正確さを保証するものではありません。
- この表に無い車種は未確認です。

**注意** ミラーは汎用品の為、全ての車両で取付確認を行ってはおけません。このデータは車両の取り付け可否及び一般的な注意事項の情報のみで、後方視界の確保等におきましては各車両の状況、ライダーの体格等により異なります。それぞれの車両への取付確認は現品でご確認の上ご購入ください。

記号について	
○ 取付可	× 取付不可(理由)
△ 取り付けに問題あり又は要加工	? 未確認

HONDA							
排気量	車種	年式	AEX6	AEX7	AEX8	AEX9	AEX10
150	CBR150R	07~	○	○	○	○	○
250	CBR250R	11~13	○	○	○	○	○
	CBR250R	14~17	○	○	○	○	○
	CBR250RR	17~	○	○	○	○	○
	VTR-F	13~17	○	○	○	○	○
400	CB400SB HYPER VTEC/SPEC2/3/revo	05~	○	○	○	○	○
	CBR400R	13~15	○	○	○	○	○
		16~19	○	○	○	○	○
600	CBF600	04~13	○	○	○	○	○
	CBR600RR	03~05	○	○	○	○	○
		05~07	○	○	○	○	○
		07~13	○	○	○	○	○
		13~17	○	○	○	○	○
650	CBR650F	14~17	○	○	○	○	○
	CBR650R	19~	○	○	○	○	○
680	DN-01	08~	×	×	×	×	×
800	VFR	02~09	△	△	△	△	△
	VFR800F	14~	×	×	×	×	×
954	CBR954RR	02~03	○	○	○	○	○
1000	CBF1000	06~	○	○	○	○	○
	CBR1000RR/SP	04~07	○	○	○	○	○
		08~16	×	×	×	×	×
		17~19	×	×	×	×	×
	CBR1000RR-R	20~	×	×	×	×	×
1200	VFR1200F	10~17	×	×	×	×	×
1300	CB1300SB/ST	05~13	○	○	○	○	○
		14~	○	○	○	○	○

YAMAHA							
排気量	車種	年式	AEX6	AEX7	AEX8	AEX9	AEX10
125	YZF-R125	08~13	○	○	○	○	○
150	YZF-R15	11~	○	○	○	○	○
250	YZF-R25	15~19	○	○	○	○	○
		19~	○	○	○	○	○
300	YZF-R3	15~19	○	○	○	○	○
		19~	○	○	○	○	○
530	TMAX530/ABS	13~16	×	×	×	×	×
	TMAX530 SX/DX	16~20	×	×	×	×	×
560	TMAX560	20~	×	×	×	×	×
600	FZ-6S	07	○	○	○	○	○
	FZ6R	11	○	×	○	×	○
	YZF-R6	17~	×	×	×	×	×
800	FZ8S	10~15	○	○	○	○	○
845	NIKEN	18~	×	×	×	×	×
1000	FZ-1フェザー		○	○	○	○	○
	YZF-R1	98~99	×	×	×	×	×
		00~01	×	×	×	×	×
		01~07	×	×	×	×	×
		~08	×	×	×	×	×
		09~14	×	×	×	×	×
	YZF-R1/M	15~	×	×	×	×	×
1300	FJR1300	01~05	○	○	○	○	○

SUZUKI							
排気量	車種	年式	AEX6	AEX7	AEX8	AEX9	AEX10
125	GSX-R125	17~	○	○	○	○	○
150	GIXER SF	16~	○	○	○	○	○
250	GSX250R	17~	○	○	○	○	○
	ジグザグ-SF250	20~	○	○	○	○	○
600	GSX-R600	06~07	×	×	×	×	×
		08~13	×	×	×	×	×
		08~10	×	×	×	×	×
		11~	×	×	×	×	×
750	GSX-R750	01~02	○	○	○	○	○
		03~04	○	○	○	○	○
		05~07	×	×	×	×	×
		08~11	×	×	×	×	×
		12~17	×	×	×	×	×
		17~	○	○	○	○	○
1200	パンデット1200S/1250S/1250F	00~16	○	○	○	○	○
1300	GSX-R1300/ハヤブサ	99~07	○	○	○	○	○
		08~20	○	○	○	○	○

KAWASAKI							
排気量	車種	年式	AEX6	AEX7	AEX8	AEX9	AEX10
150	Ninja150RR	16~	○	○	○	○	○
250	Ninja250R	10~12	×	×	×	×	×
	Ninja250	12~17	○	○	○	○	○
		18~	○	○	○	○	○
	Ninja250SL	14~	○	○	○	○	○
	ZX-25R	20~	○	○	○	○	○
400	Ninja400R	11~13	○	○	○	○	○
	Ninja400	14~17	○	○	○	○	○
		18~	○	○	○	○	○
600	ZX-6R	05~06	○	○	○	○	○
		07~08	○	○	○	○	○
		12~15	○	○	○	○	○
		18~	○	○	○	○	○
650	Ninja650/ER-6f	09~13	○	○	○	○	○
		13~16	○	○	○	○	○
		16~	○	○	○	○	○
1000	Ninja1000/SX	11~13	○	○	○	○	○
		13~	○	○	○	○	○
	ZX-10R	04~05	○	○	○	○	○
		06~07	○	○	○	○	○
		08~	×	×	×	×	×
	H2R	16~	×	×	×	×	×
	H2R SX/SE	17~	×	×	×	×	×
1200	ZX-12R	00~01	○	○	○	○	○
		02~06	○	○	○	○	○
1400	ZZR1400	~11	○	○	○	○	○
	ZX-14R	12~	○	○	○	○	○

BMW							
排気量	車種	年式	AEX6	AEX7	AEX8	AEX9	AEX10
600	C600Sports	15	×	×	×	×	×
800	F800S	06~10	○	○	○	○	○
	F800ST	06~13	○	○	○	○	○
	F800GT	13~18	○	○	○	○	○
1000	S1000RR/HP4	10~18	×	×	×	×	×
		19~	×	×	×	×	×

DUCATI							
排気量	車種	年式	AEX6	AEX7	AEX8	AEX9	AEX10
955	パニガーレV2	16~	×	×	×	×	×
1100	パニガーレV4	18~	×	×	×	×	×

KTM							
排気量	車種	年式	AEX6	AEX7	AEX8	AEX9	AEX10
125	RC125	14~	×	×	×	×	×
250	RC250	14~	×	×	×	×	×
390	RC390	14~	×	×	×	×	×
1190	1190RC8 R	08~	×	×	×	×	×

TRIUMPH							
排気量	車種	年式	AEX6	AEX7	AEX8	AEX9	AEX10
675	デイトナ675	06~12	×	×	×	×	×

# ハンドルマウントミラー ネジ穴径 参考表①

●この表は、車体側ミラーホルダー部のネジ穴径を表記したものです。

●一部年式や仕様、グレード、仕様地等により表と異なる場合があります。内容の正確さを保証するものではありません。

**注意** ミラーは汎用品の為、全ての車両で取付確認を行っていません。このデータは車両のネジ穴径の情報のみで、後方視界の確保等におきましては、各車両の状況、ライダーの体格等により異なります。それぞれの車両への取付確認は現品でご確認の上ご購入ください。

## 保安基準シール



全年式の車両で装着可能なミラーです。



・平成18年以前に生産された車両には装着可能です。

・平成19年以降に生産された車両には保安基準に適合しませんので装着できません。(面積不足等)

150	PCX150	12~20	10正	Dタイプ:左右とも上10逆/下10正
	ADV150	20~	10正	Dタイプ:左右とも上10逆/下10正
160	PCX160	21~	10正	Dタイプ:左右とも上10逆/下10正
190	CB190X	19~	左10正/右10逆	Fタイプ:左10逆/左10正 右10正/右10逆
223	CB223S	08~16	10正	Bタイプ:左右とも上8逆/下10正
	FTR	00~16	10正	Bタイプ:左右とも上8逆/下10正
230	XL230	02~05	10正	Bタイプ:左右とも上8逆/下10正
	XR230/モタード	05~12	10正	Bタイプ:左右とも上8逆/下10正
250	CRF250L	12~	10正	Dタイプ:左右とも上10逆/下10正
	CRF250M	13~19	10正	Dタイプ:左右とも上10逆/下10正
	CRF250RALLY	17~	10正	Dタイプ:左右とも上10逆/下10正
	PS250	04~07	10正	Dタイプ:左右とも上10逆/下10正
	VTR	98~17	10正	Dタイプ:左右とも上10逆/下10正
	Vツインマグナ/S	94~07	10正	Dタイプ:左右とも上10逆/下10正
	XR250/ババ/モタード	95~07	10正	Bタイプ:左右とも上8逆/下10正
	フェイス	09~15	10正	Dタイプ:左右とも上10逆/下10正
	フォルツァ/S/T/ST/X/Z/Z ABS/Si	00~17	10正	Dタイプ:左右とも上10逆/下10正
	フュージョンSE/タイプX	06~07	10正	Dタイプ:左右とも上10逆/下10正
	フォーサイト/SE/EX	97~07	8正	左右とも上8逆/下8正
	ホーネット/DX	96~07	10正	Dタイプ:左右とも上10逆/下10正
	CB250F	14~17	10正	Dタイプ:左右とも上10逆/下10正
	レブル250/Sエディション	17~	10正	Dタイプ:左右とも上10逆/下10正
	CB250R	18~	10正	Dタイプ:左右とも上10逆/下10正
400	CB400SFシリーズ	92~	10正	年式によりDタイプ:左右とも上10逆/下10正
	CB400SS	01~08	10正	年式によりアダプター有無あり 要確認
	VT400S	10~14	10正	Bタイプ:左右とも上10逆/下10正
	XR400モタード	05~08	10正	Bタイプ:左右とも上8逆/下10正
	シャドウ/スラッシャー	97~10	10正	—
	シャドウクラシック	08~17	10正	—
	シルバークラシック	01~16	10正	Dタイプ:左右とも上10逆/下10正
	400X	13~	10正	Dタイプ:左右とも上10逆/下10正
	CB400F	13~16	10正	Dタイプ:左右とも上10逆/下10正
500	レブル500	17~	10正	Dタイプ:左右とも上10逆/下10正
600	ホーネット600/S	98~02	10正	年式によりDタイプ:左右とも上10逆/下10正
	シルバークラシック/ABS	01~16	10正	Dタイプ:左右とも上10逆/下10正
	CB600F/CB650F	03~18	10正	Dタイプ:左右とも上10逆/下10正
650	CB650R	19~	10正	Dタイプ:左右とも上10逆/下10正
	インテグラ	12~13	10正	Dタイプ:左右とも上10逆/下10正
700	NC700S/X	12~14	10正	Dタイプ:左右とも上10逆/下10正
	XL700Vトランザルプ	08~12	10正	Bタイプ:左右とも上8逆/下10正
	CTX700/N	13~16	10正	Dタイプ:左右とも上10逆/下10正
	CB750	92~10	10正	年式によりDタイプ:左右とも上10逆/下10正
750	VT750S	10~14	10正	Dタイプ:左右とも上10逆/下10正
	シャドウ750/ファントム	06~16	10正	—
	インテグラ・S	14~16	10正	Dタイプ:左右とも上10逆/下10正
	NC750S/X	14~	10正	Dタイプ:左右とも上10逆/下10正
	X-ADV	17~	10正	Dタイプ:左右とも上10逆/下10正
800	VFR800Xクロスランナー	11~	10正	Dタイプ:左右とも上10逆/下10正
1000	XL1000Vパラドール	99~07	10正	Bタイプ:左右とも上8逆/下10正
	CRF1000L/1100Lアフリカツイン	16~	10正	Dタイプ:左右とも上10逆/下10正
	CB1000R	18~	10正	Dタイプ:左右とも上10逆/下10正
1100	CB1100/EX/RS	10~	10正	年式によりDタイプ:左右とも上10逆/下10正
1200	VFR1200Xクロスツアラー	11~16	10正	Dタイプ:左右とも上10逆/下10正
1300	CTX1300/N	13~16	10正	Dタイプ:左右とも上10逆/下10正
	CB1300SF	98~	10正	年式によりDタイプ:左右とも上10逆/下10正
	VT1300CX	11~16	10正	Dタイプ:左右とも上10逆/下10正
1800	GL1800 ゴールドウィングF6C	13~16	10正	Dタイプ:左右とも上10逆/下10正
	ワルキューレレールン	04~08	10正	—

## HONDA

排気量	車種	年式	車体側ネジ径	純正ミラーアダプター
50	XR50モタード	05~07	8正	—
	エイプ50/デラックス/スペシャル/Type D	01~17	8正	Cタイプ:左右とも上8逆/下8正
	スーパーカブシリーズ	~11	8正	—
		12~17	8正	Cタイプ:左右とも上8逆/下8正
		18~	10正	Cタイプ:左右とも上8逆/下10正
	リトルカブ	97~17	8正	年式によりCタイプ:左右とも上8逆/下8正
	クロスカブ	14~	10正	Dタイプ:左右とも上10逆/下10正
	グレアスクーパー	01~11	8正	—
	ゴリラ	78~07	8正	年式によりCタイプ:左右とも上8逆/下8正
	ジャイロX/ジャイロUP	82~07	8正	—
	ジャイロX	08~	8正	年式によりCタイプ:左右とも上8逆/下8正
	ジャイロノ/ジャイロノクレア	92~03	8正	—
	ジョルノ	11~15	8正	年式によりCタイプ:左右とも上8逆/下8正
		15~	10正	Dタイプ:左右とも上10逆/下10正
	ズーマー	01~17	8正	年式によりCタイプ:左右とも上8逆/下8正
	ソロ	03~07	8正	—
	タクト	93~96	8正	—
		15~	10正	Dタイプ:左右とも上10逆/下10正
	DUNK	14~	10正	Dタイプ:左右とも上10逆/下10正
	ディオシリーズ	~11	8正	—
		11~16	8正	Cタイプ:左右とも上8逆/下8正
		02~07	8正	—
	トゥッディ	07~15	8正	Cタイプ:左右とも上8逆/下8正
	ベンリィCD50/S/CL50	~07	8正	—
	ベンリィ/ベンリィプロ/ベンリィe:1	11~	10正	Dタイプ:左右とも上10逆/下10正
	マグナ50	95~07	10正	—
	モンキー(モンキー-R/RT/BAJA除く)	67~17	8正	年式によりCタイプ:左右とも上8逆/下8正
	モンキー-R/RT//ババ	87~01	10正	—
90	スーパーカブ90	~08	8正	年式によりCタイプ:左右とも上8逆/下8正
100	XR100モタード	05~08	8正	Cタイプ:左右とも上8逆/下10正
	エイプ100/デラックス/スペシャル/Type D	02~16	8正	Cタイプ:左右とも上8逆/下8正
	リード100	98~03	8正	—
110	スーパーカブ110	09~11	8正	Cタイプ:左右とも上8逆/下8正
		12~17	10正	Dタイプ:左右とも上10逆/下10正
		18~	10正	Cタイプ:左右とも上8逆/下10正
	ズーマーX	13~16	10正	Dタイプ:左右とも上10逆/下10正
	ディオ110	11~	10正	Cタイプ:左右とも上8逆/下10正
	ハンターカブ/CT110	81~09	10正	Cタイプ:左右とも上8逆/下10正
	リード/リードEX	08~12	8正	—
	ベンリィ110/ベンリィ110プロ/ベンリィe:11	12~	10正	Dタイプ:左右とも上10逆/下10正
		10~	10正	Dタイプ:左右とも上10逆/下10正
125	PCX	13~	10正	Dタイプ:左右とも上10逆/下10正
	グロム	13~	10正	Dタイプ:左右とも上10逆/下10正
	スベイシー125	95~04	8正	—
	リード125	13~	10正	Dタイプ:左右とも上10逆/下10正
	SHモード	13~17	10正	Cタイプ:左右とも上8逆/下10正
	CB125R	18~	10正	Dタイプ:左右とも上10逆/下10正
	スーパーカブC125	18~	10正	Dタイプ:左右とも上10逆/下10正
	モンキー125	18~	10正	Dタイプ:左右とも上10逆/下10正
	CT125・ハンターカブ	20~	10正	Dタイプ:左右とも上10逆/下10正

## YAMAHA

排気量	車種	年式	車体側ネジ径 左	車体側ネジ径 右	純正ミラーアダプター
50	BW'Sシリーズ	88~	8正	8逆	外装奥8
		98~	8正	8逆	—
		12~17	8正	8逆	—
	RZ50	98~07	10正	10逆	—
	VOX/デラックス/リミテッド	06~17	8正	8逆	Aタイプ:左下8正/右下8逆
	ギア/ギアC/ギアニューズ	94~	8正	8逆	—
	ジョグシリーズ	83~17	8正	8逆	年式によりAタイプ:左下8正/右下8逆
		18~	10正	10正	Dタイプ:左右とも上10逆/下10正
	ビーンシリーズ/モルフェ	97~17	8正	8逆	年式によりAタイプ:左下8正/右下8逆
		18~	10正	10正	Dタイプ:左右とも上10逆/下10正
100	グラッドアックス100	98~08	8正	8逆	—
125	BW'S125Fi	08~20	8正	8逆	Fタイプ:左上8逆/下8正 右上8正/下8逆
	YBR125K	10~	10正	10逆	—
	アグストリート125/快適セレグジョン	09~17	8正	8逆	Aタイプ:左下8正/右下8逆
	アグシズ	17~	8正	8逆	Aタイプ:左下8正/右下8逆
	シグナスX/SR(FI)	03~	8正	8逆	Aタイプ:左下8正/右下8逆
	トリシティ125	14~	10正	10逆	Aタイプ:左下10正/右下10逆
	マジスティ125	98~08	8正	8逆	—
	NMAX	16~	10正	10逆	Fタイプ:左上10逆/左10正 右上10正/右下10逆
155	マジスティS	13~	8正	8逆	Aタイプ:左下8正/右下8逆
	トリシティ155	17~	10正	10逆	Aタイプ:左下10正/右下10逆
	NMAX155	17~	10正	10逆	Fタイプ:左上10逆/左10正 右上10正/右下10逆
	XSR155	19~	10正	10逆	Fタイプ:左上10逆/左10正 右上10正/右下10逆
225	TW225/E	02~08	10正	10逆	—
	セロー225/S/W/WVE	85~04	10正	10逆	—
250	セロー250	05~20	10正	10逆	Fタイプ:左上10逆/左10正 右上10正/右下10逆
	WR250R/WR250X	07~17	10正	10逆	Fタイプ:左上10逆/左10正 右上10正/右下10逆
	XT250X	06~17	10正	10逆	Fタイプ:左上10逆/左10正 右上10正/右下10逆
	ドラッグスター250	96~17	10正	10逆	—
	トリッカー	04~20	10正	10逆	Fタイプ:左上10逆/左10正 右上10正/右下10逆
	マグザム	05~17	10正	10逆	—
	マジスティ250/C	95~17	10正	10逆	—
	グラッドマジスティ	04~07	10正	10逆	—
	MT-25	15~	10正	10逆	年式によりFタイプ:左上10逆/左10正 右上10正/右下10逆
	XMAX	18~	10正	10逆	—
320	MT-03	15~	10正	10逆	年式によりFタイプ:左上10逆/左10正 右上10正/右下10逆
400	SR400	78~	10正	10逆	—
	XJR400	93~08	10正	10逆	—
	グラッドマジスティ400	05~16	10正	10逆	—
	ドラッグスター400/クラシック	96~17	10正	10逆	—
600	FZ6	04~09	10正	10逆	—
	XJ6	09~17	10正	10逆	—
660	XT660Zテネレ	08~16	10正	10逆	—
690	MT-07	14~	10正	10逆	—
700	XSR700	17~	10正	10逆	Aタイプ:左下10正/右下10逆
	テネレ700	20~	10正	10逆	—

# ハンドルマウントミラー ネジ穴径 参考表②

排気量	車種	年式	車体側ネジ径	純正ミラーアダプター	
800	FZ8	09~15	10正	10逆	—
900	XSR900	16~	10正	10逆	—
	MT-09	14~	10正	10逆	—
	MT-09トレーサー/トレーサー900	15~	10正	10逆	—
	TDM900	02~10	10正	10逆	—
950	XVS950A	98~10	10正	10逆	—
	BOLT	13~	10正	10逆	—
	BOLT Rスペック/Cスペック	13~	10正	10逆	—
	SCR950	17~19	10正	10逆	—
1000	FZ-1	06~13	10正	10逆	—
	MT-10/MT-10SP	17~	10正	10逆	—
1100	ドラッグスター1100/クラシック	99~08	10正	10逆	—
	VMAX	85~90	10正	10逆	—
1200	XT1200Zスーパーテネレ	90~08	10正	10逆	—
	XJR1300	10~12	10正	10逆	—
	XJR1300C	98~17	10正	10逆	—
	ロイヤルスターシリーズ	15~17	10正	10逆	—
1600	XV1600A	98~	10正	10逆	—
	MT-01	01~06	10正	10逆	—
1700	VMAX	05~09	10正	10逆	—
	XV1700ウォーリア	09~17	10正	10逆	—
	XV1700Aロードスター	02~12	10正	10逆	—
	XV1700ASロードスターミッドナイト	04~12	10正	10逆	—
	XV1700ASロードスターミッドナイト	06~12	10正	10逆	—
1900	XV1900A/ミッドナイトスター/CU	09~	10正	10逆	—
	XV1900ストラトライナー	06~11	10正	10逆	—

SUZUKI					
排気量	車種	年式	車体側ネジ径	純正ミラーアダプター	
50	ZZ	~06	8正	—	
	アドレスV50	07~08	10正	—	
	チョイノリシリーズ	06~	10正	年式によりDタイプ:左右とも上10逆/下10正	
	レッツ/レッツII	03~07	8正	—	
	イーレッツ	96~06	8正	—	
	レッツ4シリーズ	07~	10正	年式によりDタイプ:左右とも上10逆/下10正	
	レッツ5/5G/	12~18	10正	年式によりDタイプ:左右とも上10逆/下10正	
	バーディー50	04~06	8正	—	
	アドレス110	07~15	10正	Eタイプ:左右とも上10逆/下10正	
	アドレス125	08~11	10正	Eタイプ:左右とも上10逆/下10正	
110	アドレス125	13~15	10正	Eタイプ:左右とも上10逆/下10正	
	アドレスV125	~17	8正	年式によりCタイプ:左右とも上8逆/下8正	
	アドレスV125/S/SS	15~	10正	Eタイプ:左右とも上10逆/下10正	
	アドレス125	98~07	8正	—	
	ヴェクスター125	~06	8正	—	
	GSX-S125	06~07	10正	年式によりDタイプ:左右とも上10逆/下10正	
	スウィッシュ	17~	10正	Dタイプ:左右とも上10逆/下10正	
	アヴェニス150	18~	10正	Eタイプ:左右とも上10逆/下10正	
	150	アヴェニス150	98~07	8正	—
		ヴェクスター150	~06	8正	年式によりCタイプ:左右とも上8逆/下8正
ジクサー		06~07	10正	年式によりDタイプ:左右とも上10逆/下10正	
ジクサー150		17~	10正	Dタイプ:左右とも上10逆/下10正	
パンパン200		20~	10正	Dタイプ:左右とも上10逆/下10正	
パンパン200		02~17	10正	年式によりDタイプ:左右とも上10逆/下10正	
250		250SB	14~	10正	Dタイプ:左右とも上10逆/下10正
GSR250/S/F		02~07	8正	—	
ST250/E		12~17	10正	年式によりDタイプ:左右とも上10逆/下10正	
グラストラッカー/ビッグボーイ		03~17	10正	年式によりDタイプ:左右とも上10逆/下10正	
200	シェベル250/250XC	00~17	10正	年式によりDタイプ:左右とも上10逆/下10正	
	ジェンマ	92~08	10正	年式によりDタイプ:左右とも上10逆/下10正	
	スカイウェイブ250タイプM/S	08~12	10正	—	
	ポルティ	98~17	10正	年式によりDタイプ:左右とも上10逆/下10正	
	Vストローム250/ABS	94~04	10正	年式によりDタイプ:左右とも上10逆/下10正	
	ジクサー250	17~	10正	Dタイプ:左右とも上10逆/下10正	
	250	DR-Z400/S/SM	20~	10正	Dタイプ:左右とも上10逆/下10正
	GSX400Xインパルス	00~08	10正	—	
	GSR400	94~10	10正	—	
	SV400	06~17	10正	年式によりDタイプ:左右とも上10逆/下10正	
400	グラディウス400ABS	98~07	10正	—	
	イントルーダー400/クラシック	10~17	10正	年式によりDタイプ:左右とも上10逆/下10正	
	フルバード400	~16	10正	年式によりDタイプ:左右とも上10逆/下10正	
	スカイウェイブ400/S/ABS	05~17	10正	年式によりDタイプ:左右とも上10逆/下10正	
	イナズマ400	98~17	10正	年式によりDタイプ:左右とも上10逆/下10正	
	バーグマン400	97~05	10正	年式によりDタイプ:左右とも上10逆/下10正	
	650	DR650	17~	10正	Dタイプ:左右とも上10逆/下10正
	SV650 ABS/X ABS	10~	10正	—	
	Vストローム650/ABS	16~	10正	年式によりDタイプ:左右とも上10逆/下10正	
	Vストローム650/650XT/ABS	~11	10正	年式によりDタイプ:左右とも上10逆/下10正	
グラディウス	12~16	10正	年式によりDタイプ:左右とも上10逆/下10正		
750	GSR750	17~	10正	年式によりDタイプ:左右とも上10逆/下10正	
	GSX-S750	09~17	10正	Dタイプ:左右とも上10逆/下10正	
800	イントルーダー800/クラシック	99~17	10正	年式によりDタイプ:左右とも上10逆/下10正	
	フルバード800	03~06	10正	年式によりDタイプ:左右とも上10逆/下10正	
1000	SV1000	06~17	10正	年式によりDタイプ:左右とも上10逆/下10正	
	Vストローム	02~13	10正	年式によりDタイプ:左右とも上10逆/下10正	
1050	Vストローム1000/1000XT	14~16	10正	年式によりDタイプ:左右とも上10逆/下10正	
	GSX-S1000/F	17~19	10正	Dタイプ:左右とも上10逆/下10正	
	KATANA	10~	10正	—	
	Vストローム1050/1050XT	15~	10正	Dタイプ:左右とも上10逆/下10正	
1200	パンパシフィック1200	19~	10正	年式によりDタイプ:左右とも上10逆/下10正	
	パンパシフィック1250	00~06	10正	年式によりDタイプ:左右とも上10逆/下10正	
1300	GSX1300BK B-KING	07~16	10正	年式によりDタイプ:左右とも上10逆/下10正	
	GSX1400/Z	08~11	10正	年式によりDタイプ:左右とも上10逆/下10正	
1400	VST1400	01~10	10正	年式によりDタイプ:左右とも上10逆/下10正	
	フルバードC90	~11	10正	年式によりDタイプ:左右とも上10逆/下10正	
1500	フルバードC90	12	10正	年式によりDタイプ:左右とも上10逆/下10正	
	フルバードM109R	06~14	10正	年式によりDタイプ:左右とも上10逆/下10正	

KAWASAKI				
排気量	車種	年式	車体側ネジ径	純正ミラーアダプター
110	KSR-110	03~13	10正	—
	KSR-PRO	14~16	10正	Dタイプ:左右とも上10逆/下10正
125	D-トラッカー125	10~15	10正	Dタイプ:左右とも上10逆/下10正
	KLX125	10~16	10正	Dタイプ:左右とも上10逆/下10正
	Z125/PRO	16~	10正	年式によりDタイプ:左右とも上10逆/下10正
	KLX230	19~	10正	Dタイプ:左右とも上10逆/下10正
230	250TR	02~13	10正	年式によりDタイプ:左右とも上10逆/下10正
	D-トラッカー	98~07	8正	—
	D-トラッカー-X	07~16	10正	年式によりDタイプ:左右とも上10逆/下10正
	KLX250	96~07	8正	—
250	Z250	08~16	10正	年式によりDタイプ:左右とも上10逆/下10正
	Z250	~13	10正	—
	Z250SL	14~	10正	Dタイプ:左右とも上10逆/下10正
	エストリア	17~	10正	Dタイプ:左右とも上10逆/下10正
400	ヴェルシス-X250/ツアラ	92~17	10正	年式によりDタイプ:左右とも上10逆/下10正
	W400	17~	10正	Dタイプ:左右とも上10逆/下10正
	ZRX-II	06~08	10正	—
	ゼファー/x	94~08	10正	年式によりDタイプ:左右とも上10逆/下10正
600	バルカン/クラシック	89~08	10正	—
	ER-4n	95~03	10正	—
	Z400	10~13	10正	Dタイプ:左右とも上10逆/下10正
	ER-6n	19~	10正	Dタイプ:左右とも上10逆/下10正
650	VW650	05~10	10正	—
	ヴェルシス650	99~08	10正	—
	バルカンS	07~	10正	Dタイプ:左右とも上10逆/下10正
	Z650	16~	10正	Dタイプ:左右とも上10逆/下10正
750	Z750	17~	10正	Dタイプ:左右とも上10逆/下10正
	Z750	03~11	10正	年式によりDタイプ:左右とも上10逆/下10正
800	W800	11~	10正	年式によりDタイプ:左右とも上10逆/下10正
	Z800	13~17	10正	Dタイプ:左右とも上10逆/下10正
900	Z900/Z900RS/Z900RScafe	18~	10正	Dタイプ:左右とも上10逆/下10正
	バルカン900カスタム/クラシック	07~15	10正	—
1000	Ninja1000	13~	10正	—
	Z1000	03~	10正	—
	ヴェルシス1000SE	11~	10正	Dタイプ:左右とも上10逆/下10正
	Z H2	20~	10正	Dタイプ:左右とも上10逆/下10正
1100	ZRX1100	96~01	10正	—
	ゼファー1100/RS	92~07	10正	—
1200	ZRX1200R	01~09	10正	—
	ZRX1200R DAEG	08~16	10正	年式によりDタイプ:左右とも上10逆/下10正
1500	バルカン1500/ミニストリーク	03~07	10正	—
	バルカン1600/ミニストリーク	96~08	10正	—
1700	バルカン1700/クラシック/ボイジャー	09~13	10正	—
	VN2000	04~06	10正	—

HARLEY-DAVIDSON				
排気量	車種	年式	車体側ネジ径	純正ミラーアダプター
750	ストリート750	14~	—	—
	XL883N(アイアン883)	12~	—	—
	XL883R(883R)	12	—	—
	XL883L(883スーパーロー)	12~	—	—
1202	XL1200CA(スポンスター CAUミッド)	12	—	—
	XL1200CB(スポンスター CBUミッド)	12	—	—
	XL1200CI(スポンスター1200カスタム)	12~	—	—
	XL1200V(スポンスター セブンティン)	12~	—	—
	XL1200X(スポンスター フォーティエイト)	12~	—	—
	XL1200R(ロードスター)	12~	—	—
1584	FLSTF(ソフテイルファットボーイ)	12	5/16インチ	—
1689	FLS(ソフテイルスリム)	15	(交換にはG-1が必要)	—
1745	FLHTKウルトラリミテッド	09~	—	—
	FLSTNソフテイルデラックス	—	—	—
	FLSソフテイルスリム	—	—	—
	FLTRXロードグライド	—	—	—
	FLTRロードグライドウルトラ	—	—	—
	FLHRロードキング	—	—	—
	FLHXストリートグライド	—	—	—
	FXDLローライダー	—	—	—
	FXDBストリートポブ	—	—	—
	FXDXスポンツグライド	—	—	—
	FXDL ローライダー/S	—	—	—
	FLSTCヘリテイジソフテイルクラシック	—	—	—
	FLSTFBファットボーイ	—	—	—
	1868	FXSBブレイクアウト	—	—

BMW				
排気量	車種	年式	車体側ネジ径	純正ミラーアダプター
310	G310GS/R	17~	左10正/右10逆(ピッチ1.25)	左10正/右10逆/下10正 右10正/右10逆
	400	C400GT/X	19~	左10正/右10逆(ピッチ1.25)
650	F650GS/ダカール	00~04	8正	—
	G650シリーズ	07~09	8正	—
800	F800R	09~18	—	Aタイプ:下10正 ピッチ=1.5
	F650GS(800cc)	04~12	—	Aタイプ:下10正 ピッチ=1.5
	F700GS	16~18	—	Aタイプ:下10正 ピッチ=1.5
	F750GS	18~	—	Aタイプ:下10正 ピッチ=1.5
900	F650GS/F800GS/F800GSアドベンチャー	08~18	—	Aタイプ:下10正 ピッチ=1.5
	F850GS/F800GS	08~18	—	Aタイプ:下10正 ピッチ=1.5
900	F900R	18~	—	Aタイプ:下10正 ピッチ=1.5
	F900XR	20~	—	Dタイプ:左右とも上10逆/下10正
1000	S1000R	20~	—	Dタイプ:左右とも上10逆/下10正
	S1000XR	20~	—	Dタイプ:左右とも上10逆/下10正
1000	S1000R	16~	10正	Aタイプ:下10正 ピッチ=1.5
	S1000XR	15~	10正	Aタイプ:下10正 ピッチ=1.5
1169	RnineT/Pure/Scrambler/UrbanG/S	14~	—	Aタイプ:下10正 ピッチ=1.5
	R1200R	07~18	—	Aタイプ:下10正 ピッチ=1.5
1200	R1250R	19~	—	Aタイプ:下10正 ピッチ=1.5
	R1200ST	05~07	—	Aタイプ:下10正 ピッチ=1.5
	HP2エンデュロ/メガモト	05~06	—	Aタイプ:下10正 ピッチ=1.5
	R1200GS/アドベンチャー	04~07	—	Aタイプ:下10正 ピッチ=1.5
	R1200GS/アドベンチャー	08~12	—	Aタイプ:下10正 ピッチ=1.5
	R1200GS/アドベンチャー	13~18	—	Aタイプ:下10正 ピッチ=1.5
	R1250GS/アドベンチャー	18~	—	Aタイプ:下10正 ピッチ=1.5
	K1200R	05~08	—	Aタイプ:下10正 ピッチ=1.5
	K1200RS	06~08	—	Aタイプ:下10正 ピッチ=1.5
	K1200Rスポーツ	05~08	—	Aタイプ:下10正 ピッチ=1.5
	K1300R	09~11	—	Aタイプ:下10正 ピッチ=1.5



# ハンドルマウントミラー ネジ穴径 参考表③

2021年2月現在

## DUCATI

排気量	車種	年式	車体側ネジ径 左	車体側ネジ径 右	純正ミラーアダプター
696	モンスター696	08~14	8正	8逆	—
796	モンスター796	08~14	8正	8逆	—
797	モンスター797/797+	17~	8正	8逆	—
821	モンスター821	14~	8正	8逆	—
800/1100	スクランブラーシリーズ	15~	10正	10逆	—
821/939	ハイパーモタード	14~	10正	10逆	—
	ハイパーストラーダ	14~17	10正	10逆	—
1000	M1000Sie	04~05	10正	10逆	—
848/1099	ストリートファイターV4/S	09~14	8正	8逆	—
1200	ディアベルカーボン	11~	8正	8逆	—
	ディアベル(スタンダード)	11~	8正	8逆	—
	モンスター1200/S	13~	8正	8逆	—
1200/1260	マルチストラダ/S	11~	8正	8逆	—
1262	XDIAVEL	16~	8正	8逆	—

## MOTO GUZZI

排気量	車種	年式	車体側ネジ径	純正ミラーアダプター
750	プレヴァ750		10正	—
	V7クラシック/カフェクラシック/レーサー/スペシャル	11~13	10正	Aタイプ:上締め込み/下10正
	V7IIストルネッロ/ストーン/レーサー	16~	10正	Aタイプ:上締め込み/下10正
	V7IIIストルネッロ/ストーン/レーサー	17~	10正	Aタイプ:上締め込み/下10正
850	V9ボバー	16~	10正	Aタイプ:上締め込み/下10正
	V9ローマー	17~	10正	Aタイプ:上締め込み/下10正
1100	プレヴァV1100	05~08	10正	—
	カルフォルニア	02~	10正	Aタイプ:上締め込み/下10正
1200	グリーン8V	08~12	10正	—
	ステルビオ	08~10	10正	Aタイプ:上締め込み/下10正
	ノルジェ1200GT	12	10正	Aタイプ:上締め込み/下10正
	1200スポルト/4V	07~11	10正	—
1400	カルフォルニア1400カスタム	14~	10正	Aタイプ:上締め込み/下10正

## aprilia

排気量	車種	年式	車体側ネジ径	純正ミラーアダプター
750	シヴァー750/GT	09	10正	Aタイプ:上締め込み/下10正
1200	カポナルド	14	10正	Aタイプ:上締め込み/下10正

## KTM

排気量	車種	年式	車体側ネジ径 左	車体側ネジ径 右	純正ミラーアダプター
125	125DUKE	11~	10正	10逆	—
200	200DUKE	12~15	10正	10逆	—
250	250DUKE	15~	10正	10逆	—
	250Adventure	20~	10正	10逆	—
390	390DUKE	13~	10正	10逆	—
	390Adventure	20~	10正	10逆	—
690	690DUKE	08~	10正	10正	Cタイプ:上8逆/下10正
	690SMC R	12~	10正	10正	Dタイプ:上10逆/下10正
	690ENDURO R	19~	10正	10正	Dタイプ:上10逆/下10正
790	790DUKE	17~	10正	10正	Dタイプ:上10逆/下10正
	790アドベンチャー/R	19~	10正	10正	Dタイプ:上10逆/下10正
890	890DUKE R	20~	10正	10正	Dタイプ:上10逆/下10正
990	990スーパーモト(SMT)	10~15	10正	10正	Cタイプ:上8逆/下10正
1090	1090アドベンチャー/R	17~	10正	10正	Dタイプ:上10逆/下10正
1190	1190アドベンチャー	13~16	10正	10正	Dタイプ:上10逆/下10正
1290	1290アドベンチャー	15~	10正	10正	Dタイプ:上10逆/下10正
	1290スーパーデュークGT/R	16~	10正	10正	Dタイプ:上10逆/下10正

## KYMCO

排気量	車種	年式	車体側ネジ径 左	車体側ネジ径 右	純正ミラーアダプター
50	Looker50		8正	8逆	—
	Sooner50SS		8正	8逆	—
	SUPER9S		8正	8逆	—
	TOP BOY50		8正	8正	—
100	Sooner100Z		8正	8逆	—
	TOP BOY100/100OFF		8正	8正	—
125	V-Link125R/C		8正	8逆	—
	V-Link125S		8正	8逆	—
	KCR125		10正	10逆	—

## ROYAL ENFIELD

排気量	車種	年式	車体側ネジ径 左	車体側ネジ径 右	純正ミラーアダプター
350	クラシック350	12	10正	10逆	—
500	クラシック500EFI	12	10正	10逆	—
	クラシックミリタリー500	12	10正	10逆	—
	プレット500EFI	12	10正	10逆	—
535	コンチネンタルGT	14~17	10正	10逆	—

## HUSQVANA

排気量	車種	年式	車体側ネジ径	純正ミラーアダプター
250	スヴァルトピレン250	20~	10逆	—
373	スヴァルトピレン401	18~	10逆	—
373	ヴィットピレン401	18~	10逆	—
693	701スーパーモト/エンデューロ		10正	Dタイプ:上10逆/下10正
693	スヴァルトピレン701	18~	10正	Dタイプ:上10逆/下10正
693	ヴィットピレン701	20~	10正	Dタイプ:上10逆/下10正

## TRIUMPH

排気量	車種	年式	車体側ネジ径	純正ミラーアダプター
	ストリートトリプルシリーズ	08~	10正	Aタイプ:左右とも下10正
800	タイガー800	10~	10正	Aタイプ:左右とも下10正
1000	ボンネビル/T100	11	—	貫通して裏面からボルト止め
1050	タイガーSE	07~10	10正	Aタイプ:左右とも下10正
1200	タイガー1200	12~	10正	—

## CCW

排気量	車種	年式	車体側ネジ径 左	車体側ネジ径 右	純正ミラーアダプター
125	ヘイスト 125	12~	10正	10逆	—
250	ヘイスト 250	12~	10正	10逆	—

## malaguti

排気量	車種	年式	車体側ネジ径 左	車体側ネジ径 右	純正ミラーアダプター
125	プログ125ie	09~	8正	8逆	—
160	プログ160ie	12	8正	8逆	—
	プログルーブ160ie	12	8正	8逆	—
250	マディソン3 250ie	09~	10正	10逆	—

## MV AGUSTA

排気量	車種	年式	車体側ネジ径 左	車体側ネジ径 右	純正ミラーアダプター
800	TURISMOVELOCE	16	10正	10正	—