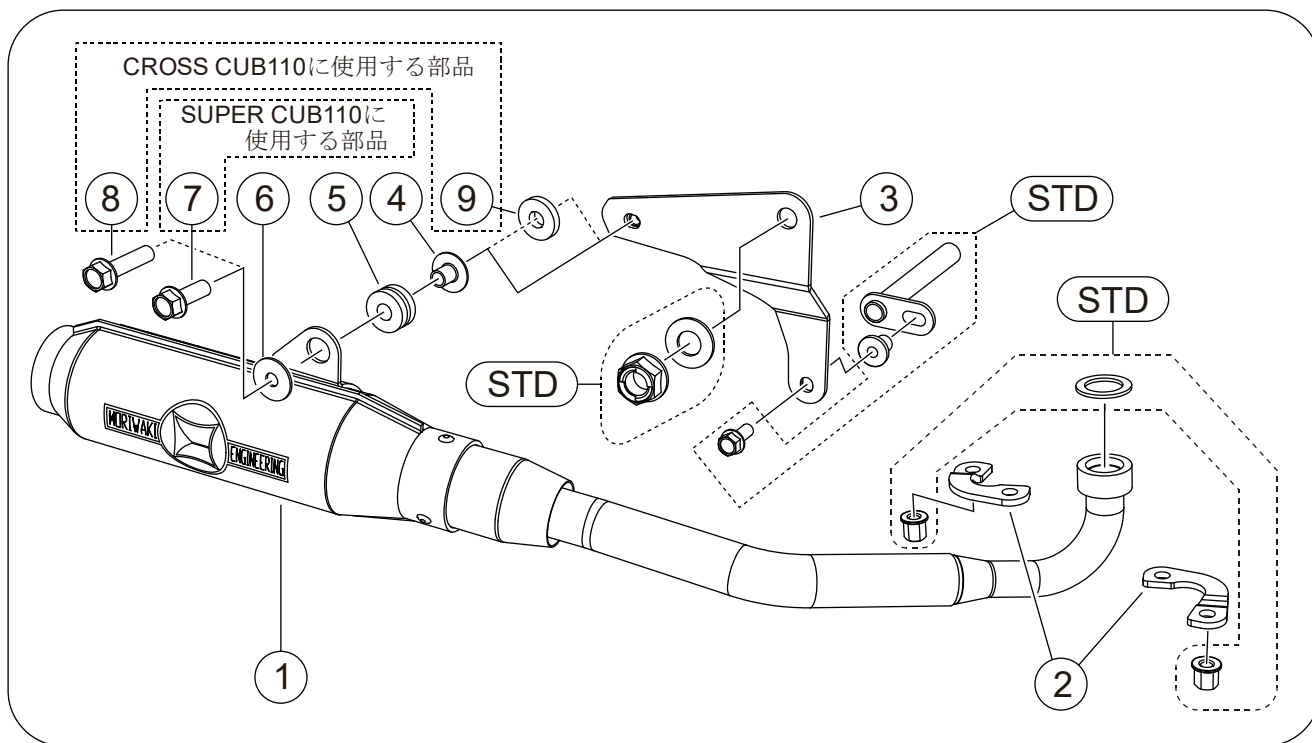


# MORIWAKI SHORT MONSTER Titanium

Honda '12-17 / 18- SUPER CUB110 / CROSS CUB110

[Part No.] 01810-D31Q4-00



図中の「STD」とは車両メーカーの純正部品の事です。

**【構成部品】**

No.	部品番号	商品名	入数
1	18110-D31Q4-00	マフラー COMP	1
2	18115-H11Q4-00	EXフランジ	2
3	18931-D31Q4-00	サイレンサーサブステー	1
4	0312-11250-F010	グロメットカラー	1
5	0312-17250-DR00	グロメットラバー	1
6	030A-08251-5100	ワッシャー大	1

No.	部品番号	商品名	入数
7	973010-08028	フランジボルト M8X28	1
8	973010-08035	フランジボルト M8X35	1
9	0311-08250-7400	カラー8x25x7	1
取扱説明書、排ガス証明書			

**【製品仕様】**

製品名	MORIWAKI SHORT MONSTER Titanium	インジェクション	純正状態
適合機種	Honda SUPER CUB110 '12-17/ '18- Honda CROSS CUB110 '12-17/ '18-	エンジン仕様	純正状態
型式	ホンダ・EBJ-JA10 / 2BJ-JA44 ホンダ・EBJ-JA10 / 2BJ-JA45	オイル交換	本製品脱着不要
商品重量	1.7kg(STD=3.25kg)	フィルター交換	本製品脱着不要
排気音量 ※1	CUB110 近接: 90dB/加速: 79dB CROSS CUB110 近接: 89dB/加速: 79dB	センタースタンド	使用可
		JMCA認定番号	JMCA1121007110
		その他	・スーパーカブ50/クロスカブ50には取付不可 ・'09-11 SUPER CUB110(EBL-JA07)不適合 ・キックペダル使用不可 ※2

※1. 排気音量の規制値についてはJMCAホームページをご確認ください。 URL <http://jmca.gr.jp/>

※2. キックペダルを使用する場合はマフラーの一部に接触する可能性があります。



キックペダルを使用する際は、お客様自身の責任でクリアランスを確認の上、ご使用ください。  
(キックペダルを外すことなくマフラー装着は可能です。)

**【取り付け工具】**

ソケットレンチ, スパナ, メガネレンチ 10,12,19mm 各1本  
軍手・ウエス・脱脂洗剤・モリワキレーシング整備マット

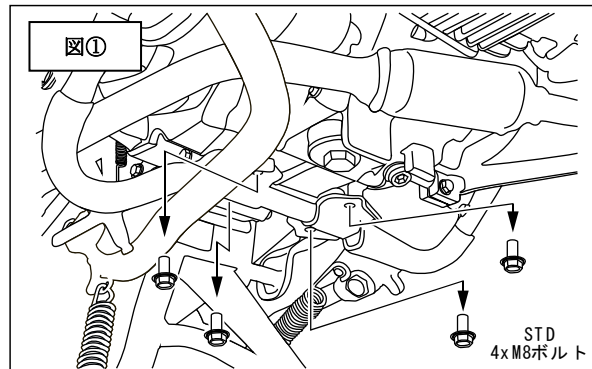
ユニバーサルジョイント, エクステンションバー 各1本

## ⚠ 注意

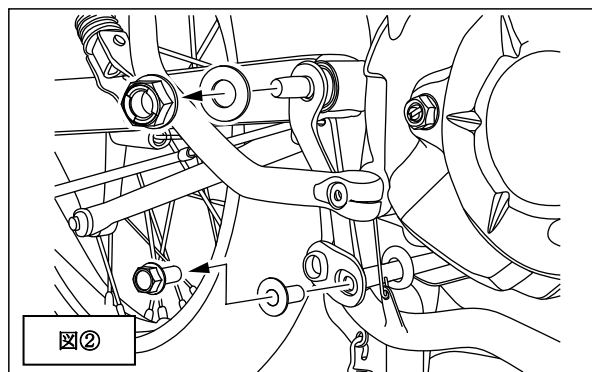
- ① 作業する時は、けが、やけど防止のため、軍手を着用してください。
- ② 作業する時はエンジンを十分冷ましてから作業を行ってください。やけどするおそれがあります。
- ③ 乗車前には各部の点検を日常的に行い、製品の緩みや異常が無い事をかくにんして乗車して下さい。
- ④ 取り付け後、排気漏れの確認等でエンジンを始動する場合、周囲の安全を確認し、また換気の良い場所で行って下さい。
- ⑤ 車両にスイングアーム、ステップ等の改造がありますと装着できない場合があります。**不正な改造によるマフラー破損等の返品はお受けしておりません**のであらかじめご了承下さい。
- ⑥ 転倒歴のある車両では、取り付けることができない場合があります。確実に取り付けることができない場合には本製品を使用しないで下さい。

### 1 【純正部品の取り外し】

- ① センタースタンドを立てエンジン下面、純正ステップが取り付けられている M8 ボルトを緩め、純正ステップを取り外して下さい。(図①)
- ② エンジン排気ポート部の EX フランジナット 2 個を取り外します。取り外したナットは本製品取り付け時に使用します。
- ③ マフラステーを固定しているピボットナットとワッシャーを取り外します。(図②)
- ④ 純正マフラーを車体から取り外します。

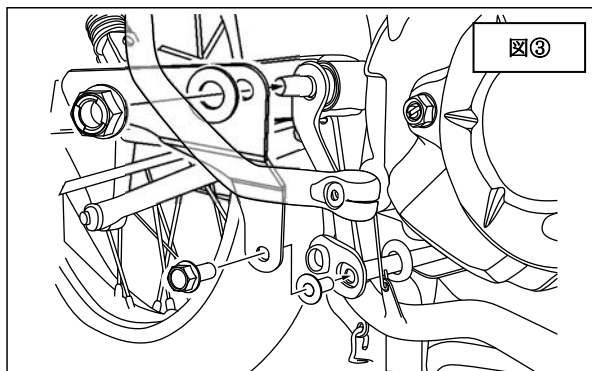


- ・マフラーを車体から取り外す際は各部に接触しないように十分に注意して作業を行ってください。
- ・ステー外側にある純正ワッシャーはそのままの位置で、本製品取り付けに使用します。



### 2 【製品の取り付け】

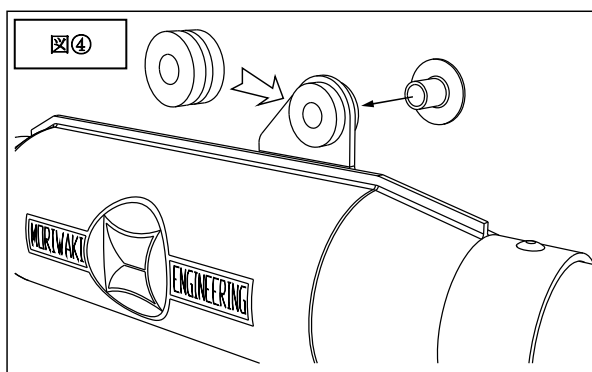
- ① サイレンサーサブステーを取り付けます。  
ブレーキペダルを固定している M8 ボルトを外しサイレンサーサブステー (付属品③) を (図③) のように取り付け固定します。



#### 締付トルク

フランジボルト : M8 (締付トルク: 22 N・m)  
 ピボットナット : M12 (締付トルク: 59 N・m)

- ② サイレンサーのステーにグロメットラバー (付属品⑤) を挿入し、サイレンサーの裏側からグロメットカラー (付属品④) を挿入します。(図④)



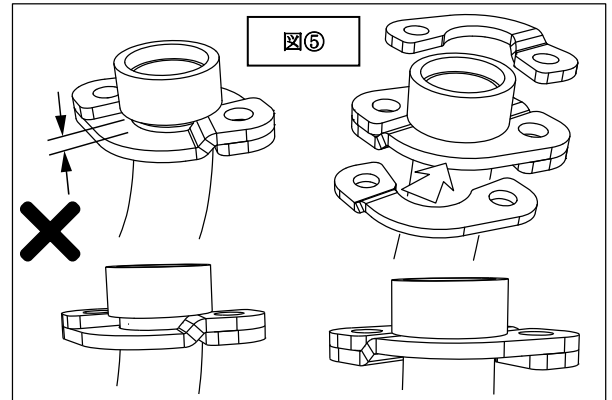
- ③ 純正ガスケットを取り付け、E Xフランジ（付属品②）を使用しマフラーを車体に仮組みします。

※図⑤のようにE Xフランジの向きにご注意下さい。



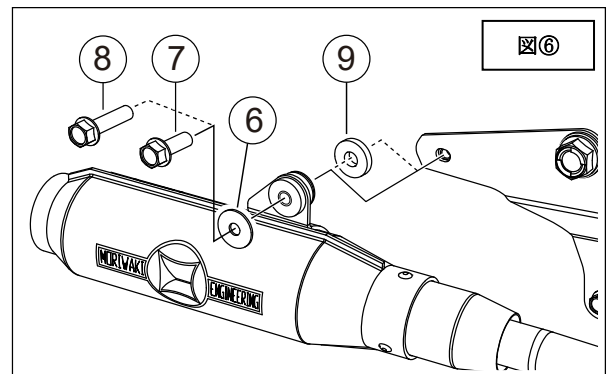
- ・マフラーを車体に取り付ける際は各部に接触しないように十分に注意して作業を行って下さい。
- ・ガスケットは交換を推奨します。

（ホンダ純正部品：18291-KVR-C00）



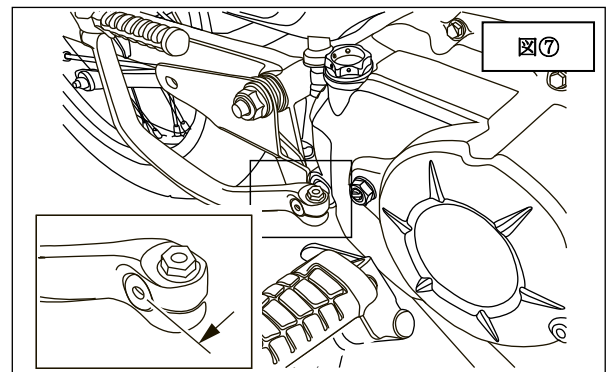
- ④ サイレンサーを固定します。

サイレンサーの固定に SUPER CUB110 の場合はボルト（付属品⑦）を使用、CROSS CUB110 の場合はボルト（付属品⑧）・カラー（付属品⑨）の組み合わせで取り付けします。（図⑥）



- ⑤ キックスターターアーム（キックペダル）を調整します。

キックペダルを下した時にキックペダルとマフラーの隙間が狭い為、キックペダル根本のボルトを緩めキックペダルを外側へずらし隙間を広げて固定して下さい。（図⑦）



**締付トルク**

フランジボルト：M6（締付トルク： 10 N・m）

- ⑥ 取り外した純正ステップを再び組み付けて下さい。

**締付トルク**

フランジボルト：M8（締付トルク： 22 N・m）

**3【取り付け仕上げ】**

以下の順序で本締めしていきます。

- ① エキゾーストフランジナット 締め付けトルク (18N・m)
- ② サイレンサーステーの固定ボルト⑦又は⑧。 締め付けトルク (20N・m)
- ③ 各ボルトナット類の締め忘れが無いか、またエンジンを始動し各部の排気漏れが無い事を確認します。  
※エンジン排気ポート部分からの排気漏れがある場合は、今一度各部の締付を緩め、エンジンポートの口に的確になじむように締付けなおします。



エンジン始動後 15 分程度は慣らし運転を行って下さい（吸音材の慣らし）。この時、白い排気ガスが出ることや、サイレンサー下部の水抜き穴から水蒸気等が出る場合がありますが、性能上問題ありません。

**【セッティングについて】**

モリワキストリート用マフラーは、すべてスタンダードの状態で性能が発揮されるように設計されています。  
したがってマフラー装着にともなうインジェクションなどのセッティングの必要はありません。  
もしマフラー交換に伴う性能悪化が見られるなら、まずエアクリーナーやプラグ等を整備してもう一度確認して下さい。

**【JMCAについて】**

全国二輪車用品連合会（JMCA）は、違法改造部品問題が直接の設立動機となり、警察庁をはじめ、国土交通省の指導のもと不法製品一掃とその製品に歯止めをかける活動をしています。

「JMCA認定プレート」にて認可されたマフラーは、（財）日本車輛検査協会の公認検査を受け法規制値をクリアしたうえ、安全をみこした自主規制をも合格した製品です。

**走行の際は付属の排出ガス試験結果証明書を携帯してください。**

**【メンテナンスについて】**

マフラーボルトの緩み、排気漏れ、転倒による取り付け不良などを定期的に点検して下さい。  
走行による汚れは、市販の中性洗剤等をご使用下さい。

同封の排出ガス試験結果証明書は、走行時にご携帯下さい。

本説明書は末永く保管し、メンテナンス等の機会には、活用するようにして下さい。

製品上の問題点、取付け時の不明点等がありましたら、お気軽にお電話にてお問い合わせ下さい。

記載内容、価格、仕様等は、製品改良のため、予告なしに変更する場合があります。



株式会社モリワキエンジニアリング

〒513-0825 三重県鈴鹿市住吉町 6656-5

Tel 059-370-0090 Fax 059-370-0152

HP <http://www.moriwaki.co.jp>

