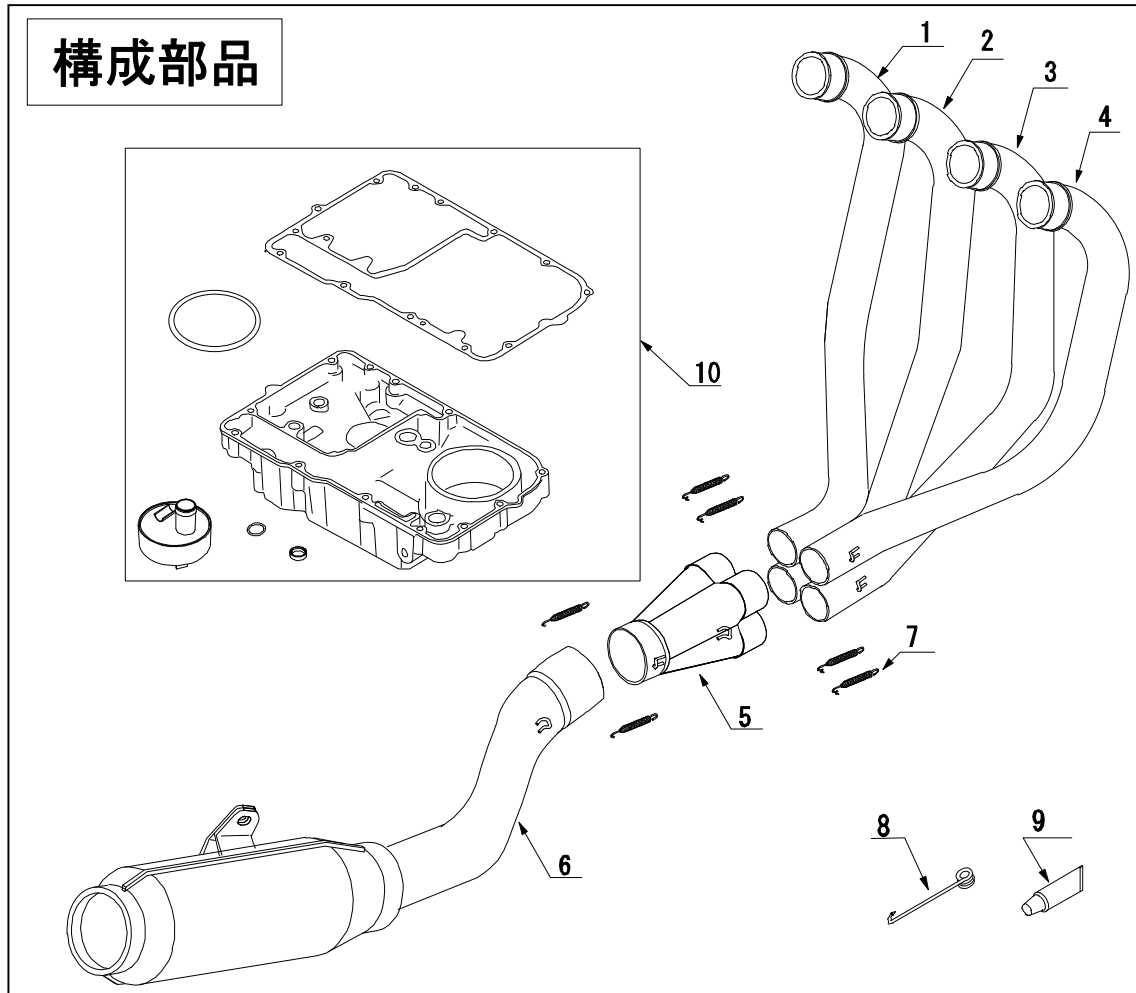


**KAWASAKI ZEPHYR1100**  
**01810-D0215-10(Fe) / 01810-D2215-10(SUS)**  
**取扱説明書**

**作業される前に必ずお読み下さい**



**【パーツ一覧】**

NO.	部品番号	商品名	入数	単価	NO.	部品番号	商品名	入数	単価
1	18110-D0215-10	フロントパイプ#1(Fe)	1	¥19,950	6	18220-D0215-10	テールパイプASSY(Fe)	1	¥57,750
	18110-D2215-10	フロントパイプ#1(SUS)	1	¥23,100		18220-D2215-10	テールパイプASSY(SUS)	1	¥63,000
2	18120-D0215-10	フロントパイプ#2(Fe)	1	¥19,950	7	0A02-08709-FH02	スプリングロング(Fe用)	6	¥410
	18120-D2215-10	フロントパイプ#2(SUS)	1	¥23,100		0A02-08709-FH22	スプリングロング(SUS用)	6	¥410
3	18130-D0215-10	フロントパイプ#3(Fe)	1	¥19,950	8	3A32-00000-00T0	スプリングプラー	1	¥210
	18130-D2215-10	フロントパイプ#3(SUS)	1	¥23,100	9	860-806-0600	ME30(シール材)	1	¥630
4	18140-D0215-10	フロントパイプ#4(Fe)	1	¥19,950	10	01120-20215-01	オイルパンASSY	1	¥51,450
	18140-D2215-10	フロントパイプ#4(SUS)	1	¥23,100		00729203	JMCAカート	1	
5	18210-D0215-10	ジョイントASSY(Fe)	1	¥29,400			保証書	1	
	18210-D2215-10	ジョイントASSY(SUS)	1	¥33,600			取扱説明書	1	

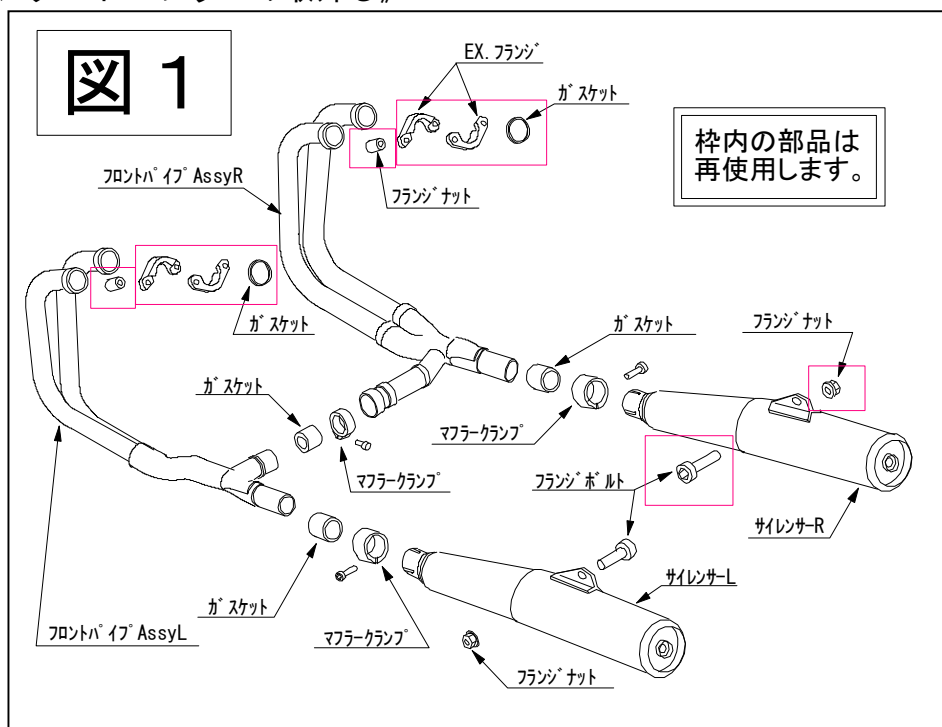
商品詳細		注意事項
製品名	MONSTER CATA.	①マフラー取付け時には脱落などのトラブルが発生しないよう、各部の締付けを十分確認して下さい。また、マフラーが各部と干渉していないか十分確認して下さい。 ②走行中、振動によりボルト類が緩むことがありますので、定期的に増し締めを行って下さい。特に転倒後には、緩みやすくなりますので必ず点検して下さい。
適合機種	ZEPHYR1100(ZRT10A)	
キャブレター	スタンダード	
エンジン仕様	スタンダード	
音量	94dB(JMCA 車検対応)	
商品重量	4.6kg(STD15.9kg) Fe 5.2kg(STD15.9kg) SUS	
オイルドレン	サイレンサー取外しで可	
オイルフィルタ	サイレンサー取外しで可	
センタースタンド	取付け不可	
その他	排ガス証明書付属	

【準備物】

- 10、12、14mmメガネ or スパナ 各2本
- 5、8mm ヘキサゴンレンチ 各1本
- トルクレンチ、プラスチックハンマー、軍手、ジャッキ

【作業行程】

《1. スタンダードマフラーの取外し》



- ※ マフラーの後側から順に外して行って下さい。(図1)
- ※ スタンダードF. パイプAssyはかなり重量がありますので、落下防止の為、マフラーの下にジャッキ等を置く事をお勧めします。

## 《2. オイルパンの交換》

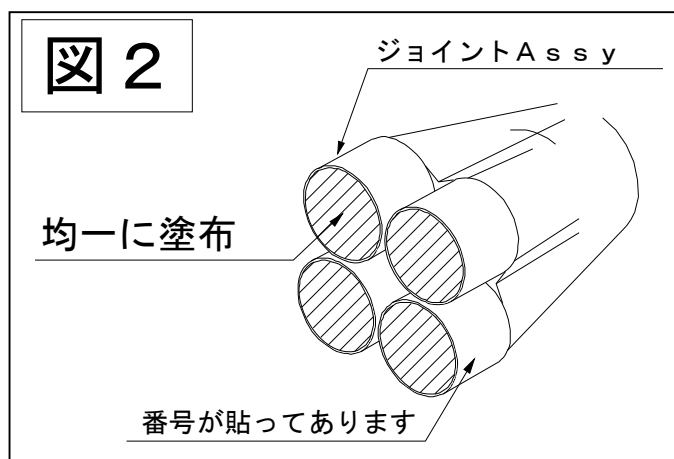
作業内容は、『MORIWAKI OIL PAN KIT 取扱説明書』(同梱)を参照して下さい。

## 《3. マフラー取付け準備》

- ① サイドスタンドを立て、センタースタンドは取外します。
- ② ジョイントAssy、テールパイプのジョイント部内面にシール材ME30を薄く塗布します。(図2)

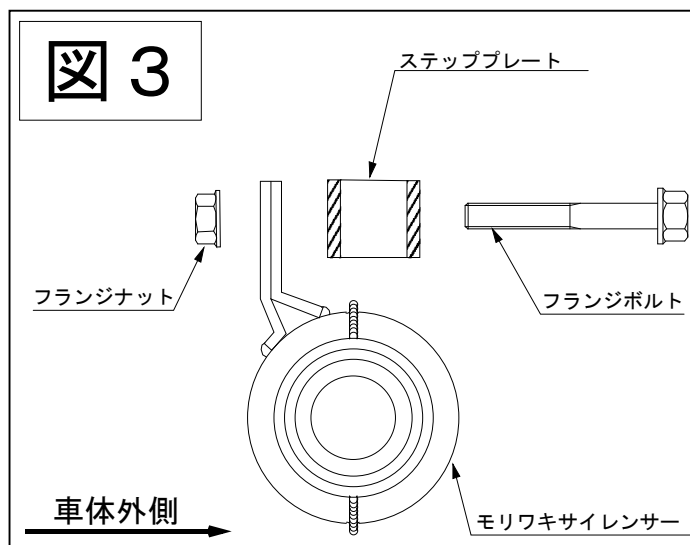
※マフラー交換時には、エキゾーストガスケットの交換をお勧めします。

カワサキ純正部品 11009-1995 320円/1個(時価)



## 《4. モリワキマフラーの取付け》

- ① F.パイプを標準のEX.フランジ、フランジナットで仮組みします。
- ② ジョイントAssyを各F.パイプに奥までしっかりと差込みます。  
(組込み位置は製品のシール番号を参考にして下さい)
- ③ テールパイプを差込み、サイレンサーステーをボルトで仮組みします。(図3)
- ④ スプリングでF.パイプ、ジョイントAssy、テールパイプAssyを固定します。
- ⑤ 本締めします。EX.フランジナットを先に締め、その後サイレンサーステーを固定して下さい。



## 《5. 確認》

### エンジン始動前

リアサスペンションを上下に揺らして、各部干渉がないか確認して下さい。  
各ボルト、ナットの締め忘れ、緩みがないか確認して下さい。  
エンジンオイルレベルは、適量が確認して下さい。

### エンジン始動直後

マフラーの黒塗装をなじませるため、約5分間5,000rpm以下の空ふかしを行って下さい。  
サイレンサー出口、サイレンサー下部からも白煙が出ますが性能上問題ありません。(15分程度で消えます。)  
EX. フランジ部、ジョイント部から排気漏れがないか確認して下さい。

### 乗車前

エンジンからオイル漏れがないか確認して下さい。  
取付け不良等による異音の発生は無いか確認して下さい。  
※火傷防止の為、作業はエンジンの熱が十分下がってから行って下さい。

## 【メンテナンスについて】

マフラー取付けボルトの緩み、排気漏れ、転倒による取付け不良などを定期的に点検して下さい。  
マフラー交換に伴う性能悪化が見られれば、まずエアクリーナーやプラグ等をメンテナンスしてもう一度確認して下さい。  
本製品は、装着したままオイル交換が可能です(但し約3Lくらいです。)

## 【その他】

本製品は、スタンダード車両を対象としたマフラーです。取付け車両にスイングアーム、ステップ等の改造がありますと装着出来ない場合があります。

なお、不正な取付けによるマフラー破損等の返品はお受けしておりませんのであらかじめご了承ください。  
また、同封のJMCA認可カードは、走行時にご携帯下さい。

**同封の排ガス検査表は車検時に必要となります。必ず車検証と一緒に保管して下さい。**

本説明書は末永く保管し、メンテナンス等の機会には、活用するようにして下さい。

製品上の問題点、取付け時の不明点等がありましたら、お気軽にお電話にてお問い合わせ下さい。

記載内容、価格、仕様等は、製品改良のため、予告なしに変更する場合があります。  
あらかじめご了承ください。

株式会社モリワキエンジニアリング(営業部)  
〒513-0825 三重県鈴鹿市住吉町6656-5  
Tel 059-370-0090 Fax 059-370-0152  
Home Page <http://www.moriwaki.co.jp>